

**муниципальное бюджетное дошкольное образовательное учреждение
«Староиштерякский детский сад» муниципального образования
«Лениногорский муниципальный район» Республики Татарстан**

ПРИНЯТ

Педагогическим советом

МБДОУ «Староиштерякский детский
сад» МО «ЛМР» РТ

Протокол от 17 апреля 2025 г. №4

УТВЕРЖДАЮ

Заведующий МБДОУ

«Староиштерякский детский
сад» МО «ЛМР» РТ

З.М.Саттарова
Приказ № 74 от 17 апреля 2025 г.

**Отчет о результатах самообследования
муниципального бюджетного дошкольного образовательного учреждения
«Староиштерякский детский сад» муниципального образования
«Лениногорский муниципальный район» Республики Татарстан
за 2024 год**

Отчет о результатах самообследования подготовлен в соответствии с требованиями:

- Постановления Правительства Российской Федерации от 05.08.2013 г. № 662 «Об осуществлении мониторинга системы образования»;
- Приказа Министерства образования и науки Российской Федерации от 14.06.2013 г. № 462 «Об утверждении Порядка проведения самообследования образовательной организацией»;
- Приказа Министерства образования и науки Российской Федерации от 10.12.2013 г. № 1324 «Об утверждении показателей деятельности образовательной организации, подлежащей самообследованию»;
- Приказа Министерства образования и науки Российской Федерации от 14.12.2017 года № 1218 «О внесении изменений в порядок проведения самообследования образовательной организации».

Цель самообследования: обеспечение доступности и открытости информации о деятельности Учреждения и подготовка отчёта о результатах самообследования.

Сроки проведения самообследования: в соответствии с приказами с 13.03.2025 по 17.04.2025

Аналитическая часть

I. Общие сведения об образовательной организации

Наименование образовательной организации	муниципальное бюджетное дошкольное образовательное учреждение «Староиштерякский детский сад" муниципального образования «Лениногорский муниципальный район» Республики Татарстан
Руководитель	Саттарова Зохра Мурадовна
Адрес организации	42328, РТ, Лениногорский р-н, с. Старый Иштеряк, ул. Школьная, д. 18
Телефон, факс	8(85595) 3-34-28
Адрес электронной почты	zokhra.sattarova2015@yandex.ru
Учредитель	Исполнительный комитет муниципального образования «Лениногорский муниципальный район» Республики Татарстан
Дата создания	1981 год
Лицензия	серия С 16 Л 01, № 0003024, регистрационный номер № 7118 от 01 сентября 2015 г срок действия – бессрочно приложение №1 на право предоставление дополнительного образования: подвид: дополнительное образование детей и взрослых серия 16-П01 №0007070 от 01 сентября 2015 г. приказ МО и Н РТ № 9264/15-Д

муниципальное бюджетное дошкольное образовательное учреждение «Староиштерякский детский сад" муниципального образования «Лениногорский муниципальный район» Республики Татарстан расположен на 1 – ном приспособленном здании, площадью 305,9 кв.м., из них площадь помещений, используемых непосредственно для нужд образовательного процесса 236 кв. м.

Проектная мощность 40 мест, фактически ДООУ посещал 30 воспитанников.

Общая площадь земельного участка составляет: 2919 кв.

Предметом деятельности ДООУ является предоставление общедоступного и бесплатного дошкольного образования по основным общеобразовательным программам - образовательным программам дошкольного образования, дополнительного образования и осуществление присмотра и ухода за воспитанниками.

Основной целью деятельности ДООУ является формирование общей культуры, развитие физических, интеллектуальных, нравственных, эстетических и личностных качеств, формирование предпосылок учебной деятельности, сохранение и укрепление здоровья детей дошкольного возраста.

Основными задачами деятельности ДООУ являются:

- охрана и укрепление физического и психического здоровья детей, в том числе их эмоционального благополучия;
- обеспечение равных возможностей для полноценного развития каждого ребенка в период дошкольного детства;
- создание благоприятных условий развития детей в соответствии с их возрастными и индивидуальными особенностями и склонностями, развития способностей и творческого потенциала каждого ребенка как субъекта отношений с самим собой, другими детьми, взрослыми и миром;
- объединение обучения и воспитания в целостный образовательный процесс на основе духовно-нравственных и социокультурных ценностей и принятых в обществе правил и норм поведения в интересах человека, семьи, общества;
- формирование общей культуры личности детей, в том числе ценностей здорового образа жизни, развития их социальных, нравственных, эстетических, интеллектуальных, физических качеств, инициативности, самостоятельности и ответственности ребенка, формирования предпосылок учебной деятельности;
- формирование социокультурной среды, соответствующей возрастным, индивидуальным, психологическим и физиологическим особенностям детей;
- обеспечение психолого-педагогической поддержки семьи и повышения компетентности родителей (законных представителей) в вопросах развития и образования, охраны и укрепления здоровья детей.

Режим работы детского сада: рабочая неделя - пятидневная, с понедельника по пятницу.

Длительность пребывания детей в группах – 10,5 часов.

Режим работы групп – с 06.45 до 17.15 часов.

Выходные дни: воскресенье и праздничные дни, установленные законодательством Российской Федерации и Республики Татарстан.

II. Система управления организации

Управление детским садом осуществляется в соответствии с действующим законодательством и Уставом детского сада.

Управление детским садом строится на принципах единоначалия и коллегиальности.

Коллегиальными органами управления являются: педагогический совет, общее собрание работников. Единоличным исполнительным органом является руководитель – заведующий.

Органы управления, действующие в детском саду

Наименование органа	Функции
Заведующий	<ul style="list-style-type: none"> -действует от имени ДОУ, представляет его во всех учреждениях, организациях, предприятиях и т.д.; -распоряжается имуществом ДОУ; -заключает гражданско-правовые договоры (муниципальные контракты), выдает доверенности, открывает счета в соответствии с законодательством Российской Федерации; -издает приказы (распоряжения) и инструкции, обязательные для исполнения всеми работниками ДОУ, не противоречащие

	<p>законодательству;</p> <ul style="list-style-type: none"> -распределяет обязанности между работниками ДООУ; -утверждает штатное расписание ДООУ по согласованию с Учредителем; -заключает, изменяет и прекращает трудовые договоры с работниками ДООУ, осуществляет прием и расстановку кадров, увольнение, поощряет и налагает дисциплинарные взыскания в соответствии с действующим законодательством; -определяет порядок и размеры премирования работников, исходя из эффективности их труда в пределах имеющихся средств; -планирует и организует учебно-воспитательный процесс, распределяет учебную нагрузку; -утверждает образовательные программы; - утверждает годовой план работы, графики работы, режим дня, расписание занятий в ДООУ; -создает условия для реализации образовательных программ; -организует аттестацию работников ДООУ; -осуществляет контроль за деятельностью педагогов, в том числе путем посещения занятий, воспитательных мероприятий, режимных моментов; -формирует контингент воспитанников ДООУ; -обеспечивает выполнение санитарно-гигиенических, противопожарных требований и создание условий по охране труда и техники безопасности работников, по охране жизни и здоровья воспитанников; -осуществляет взаимосвязь с семьями воспитанников, общественными организациями, другими образовательными организациями по вопросам дошкольного образования; -самостоятельно решает вопросы, возникшие в текущей деятельности ДООУ; -несет ответственность за деятельность ДООУ перед Учредителем; -представляет Учредителю и общественности отчеты о деятельности ДООУ; -несет персональную ответственность за руководство образовательной, воспитательной работой, финансово-хозяйственной деятельностью ДООУ; -решает другие вопросы деятельности ДООУ, не отнесенные к компетенции Учредителя. <p>Заведующий ДООУ при осуществлении своих прав и исполнении обязанностей должен действовать в интересах ДООУ добросовестно и разумно.</p>
Педагогический совет	<p>Осуществляет:</p> <ul style="list-style-type: none"> - информационно - аналитическую работу на основе достижений психолого-педагогической науки и практики образования, в том числе анализ реализации основной общеобразовательной программы дошкольного образования МБДОУ, анализ работы МБДОУ за учебный год и по отдельным направлениям деятельности;

	<ul style="list-style-type: none"> - разработку системы организационно - методического сопровождения процесса реализации основной общеобразовательной программы дошкольного образования МБДОУ; -изучение и обсуждение нормативных правовых документов в сфере дошкольного образования; -выбор средств обучения, в том числе игрового, спортивного, оздоровительного оборудования, инвентаря, необходимого для реализации основной общеобразовательной программы дошкольного образования МБДОУ; -изучение, выбор (рекомендацию к использованию педагогическими работниками) систем педагогической диагностики; - анализ результатов педагогической диагностики; - анализ готовности детей к учебной деятельности на этапе завершения ими дошкольного образования; -поддержку родителей (законных представителей) в воспитании детей, охране и укреплении их здоровья, вовлечение семей непосредственно в образовательную деятельность; - контроль за условиями реализации основной образовательной программы дошкольного образования МБДОУ; - контроль реализации своих решений, соблюдения локальных нормативных актов МБДОУ; - организацию методической работы, в том числе участие в организации и проведении методических мероприятий.
Общее собрание трудового коллектива	<p>Реализует право работников участвовать в управлении образовательной организацией, в том числе:</p> <ul style="list-style-type: none"> – участвовать в разработке и принятии коллективного договора, Правил трудового распорядка, изменений и дополнений к ним; – принимать локальные акты, которые регламентируют деятельность образовательной организации и связаны с правами и обязанностями работников; – разрешать конфликтные ситуации между работниками и администрацией образовательной организации; – вносить предложения по корректировке плана мероприятий организации, совершенствованию ее работы и развитию материальной базы

Структура и система управления соответствуют специфике деятельности детского сада.

III. Качество результатов деятельности ДОУ: **Анализ образовательной деятельности**

Образовательная деятельность в детском саду организована в соответствии с Федеральным законом от 29.12.2012 № 273-ФЗ «Об образовании в Российской Федерации», ФГОС дошкольного образования, СанПиН 2.4.1.3049-13 «Санитарно-эпидемиологические требования к устройству, содержанию и организации режима работы дошкольных образовательных организаций».

Образовательная деятельность ведется на основании утвержденной основной Образовательной программы дошкольного образования, которая составлена в соответствии с ФГОС дошкольного образования, с учетом примерной образовательной программы дошкольного образования «От рождения до школы», санитарно-эпидемиологическими правилами и нормативами, с учетом недельной нагрузки. Детский сад на конец 2023 года посещали 35 воспитанника в возрасте от 1,6 до 7 лет. В детском саду 2 группы общеразвивающей направленности.

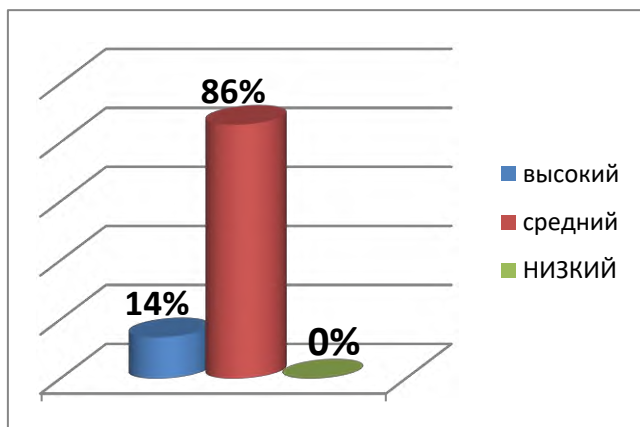
Степень освоения воспитанниками основной общеобразовательной программы дошкольного образования, их образовательные достижения:

Согласно требованиям ФГОС ДО результаты освоения Программы сформулированы в виде целевых ориентиров, которые представляют собой возрастной портрет ребенка на конец раннего и конец дошкольного детства. Целевые ориентиры формируются как результат полноценно прожитого ребенком детства, как результат правильно организованных условий реализации Программы дошкольного образования в соответствии с требованиями Стандарта. Данное положение не означает запрета на отслеживание эффективности усвоения Программы воспитанниками дошкольной образовательной организации. Педагогическая диагностика освоения образовательных областей Программы ДОУ проводится воспитателем со всеми детьми группы независимо от пожеланий родителей. Ее результаты могут использоваться исключительно для решения следующих образовательных задач:

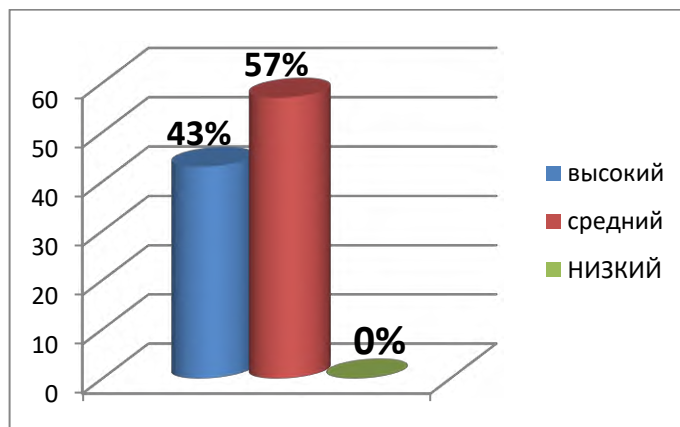
- 1) индивидуализации образования (в том числе поддержки ребёнка, построения его образовательной траектории или профессиональной коррекции особенностей его развития);
- 2) оптимизации работы с группой детей.

Результаты качества освоения ООП МБДОУ «Староиштерьякский детский сад» МО «ЛМР» РТ на конец 2024-2025 учебного года выглядят следующим образом:

Мониторинг образовательного процесса в 2024 – 2025 учебном году по МБДОУ «Староиштерьякский детский сад» МО «ЛМР» РТ



Мониторинг детского развития в 2024 – 2025 учебном году по МБДОУ «Староиштерьякский детский сад» МО «ЛМР» РТ



Вывод. Сравнительный анализ результатов мониторинга показывает усвоение программного материала детьми, в основном показатели выполнения программы лежат в пределах среднего уровня. В целом по детскому саду можно отметить, что работа по примерной общеобразовательной программе дошкольного образования «От рождения до школы» под редакцией Н.Е. Вераксы, Т.С. Комаровой, М.А. Васильевой благоприятно сказывается на результатах итогового мониторинга.

Сравнительный анализ результативности освоения детьми программы дошкольного образования по МБДОУ «Староиштерьякский детский сад» МО «ЛМР» РТ по сравнению с предыдущими годами.

Учебный год	Вид деятельности, название мероприятия	Описание результата
2022-2023	Результаты педагогической диагностики по уровню освоения программы,	Высокий-11 % Средний-67% Низкий-22%
2023-2024	интеллектуальному и физическому развитию воспитанников	Высокий-10 % Средний-79% Низкий-11%
2024-2025		Высокий-14 % Средний-86% Низкий-0%

Степень готовности детей к школьному обучению:

Воспитанников подготовительных к школе подгрупп в количестве -9 человек.

Воспитательная работа

Чтобы выбрать стратегию воспитательной работы, в 2024 году проводился анализ состава семей воспитанников.

Характеристика семей по составу

Состав семьи	Количество семей	Процент от общего количества семей
--------------	------------------	------------------------------------

		воспитанников
Полная	30	100%
Неполная с матерью	0	0%
Неполная с отцом	0	0%
Оформлено опекунов	0	0

Характеристика семей по количеству детей

Количество детей в семье	Количество семей	Процент от общего количества семей воспитанников
Один ребенок	2	3,13%
Два ребенка	14	40,62%
Три ребенка и более	19	56,25%

Воспитательная работа строится с учетом индивидуальных особенностей детей, с использованием разнообразных форм и методов, в тесной взаимосвязи воспитателей, специалистов и родителей.

Вывод: Работа с родителями (законными представителями) велась в соответствии с годовым планом. Необходимо активнее включать родителей (законных представителей) в образовательный процесс: совместные проекты, экскурсии.

IV. Оценка функционирования внутренней системы оценки качества образования

На основе положения о внутренней системе оценки качества образования анализ качества образовательной деятельности в 2024 году показал хорошую работу педагогического коллектива по всем показателям.

Состояние здоровья и физического развития воспитанников удовлетворительные.

Группы здоровья:

- 1 группа здоровья - 0 воспитанник
- 2 группа здоровья – 30 (100%) воспитанников
- 3 группа здоровья – 0 воспитанников
- 5 группа здоровья - 0 воспитанника (дети - инвалиды)

Показатели сохранности здоровья воспитанников в группе детского дошкольного учреждения

	Количество дней, пропущенных ребенком по болезни в год		
	Год	Год	Год
Количество дней, пропущенных одним ребенком	2022	2023	2024

по болезни в год			
МБДОУ «Староиштерьякский детский сад» МО «ЛМР» РТ	8,3	1	1
Лениногорский муниципальный район	4,5	4,6	4,6

В течение года воспитанники детского сада успешно участвовали в конкурсах и мероприятиях различного уровня.

Удовлетворенность различных групп потребителей (родителей, учителей, воспитателей) деятельностью ДОУ:

На основе проведенного анкетирования родителей воспитанников (8 участников) по данной теме выявлена высокая степень удовлетворенности качеством предоставляемых услуг:

- доля получателей услуг, положительно оценивающих доброжелательность и вежливость работников организации – 100%;
- устраивает ли получателей услуг, удовлетворенных компетентностью работников организации – 100% ;
- доля получателей услуг, удовлетворенных материально-техническим обеспечением организации – 100% ;
- доля получателей услуг, удовлетворенных качеством предоставляемых образовательных услуг – 100% ;
- доля получателей услуг, которые готовы рекомендовать организацию родственникам и знакомым – 87,5%
- ребёнок ходит в детский сад с удовольствием:
- всегда с удовольствием - 87,5%
- чаще с удовольствием -12,5%

Дошкольное учреждение эффективно сотрудничает по вопросам преемственности начального школьного и дошкольного образования со школой МБОУ «Староиштерьякский ООШ». План совместной работы по согласованию сторон утверждается и реализуется в полной мере. План предусматривает вопросы методической работы (консультации, просмотры открытых занятий и уроков, работу с детьми (организацию и проведение экскурсий в школу, проведение спортивных соревнований по пионерболу, развлечений). Воспитанники ДОУ продолжают обучение в ООШ, не прерывая связи с детским садом.

V. Качество условий реализации ООП ДО:

Оценка кадрового обеспечения

Укомплектованность учреждения педагогическими кадрами составляет 3-100%. 2 педагога имеют высшее образование, 1 педагог среднее-профессиональное образование, обучается заочно г. Альметьевск ВЭГУ, имеют первую категорию - 2 (66,6%). Кадровая политика опирается на развитие профессиональной компетенции педагога и личностно-ориентированный подход к детям приоритетным в работе

является индивидуальный подход к ребенку. Эффективность деятельности педагога определяется его личностно-профессиональным ростом, предполагающем

- стремление к самообразованию, самоусовершенствованию, повышению педагогического мастерства;
- готовность воспринимать новое.

Планомерно повышается квалификация сотрудников; через педсоветы, лекции, консультации, деловые игры.

Соотношение воспитанников, приходящихся на 3 взрослого при расчете на 30 воспитанников

- воспитанник/педагоги – 30/3;
- воспитанники/все сотрудники – 0,3/1

Оценка учебно-методического и библиотечно-информационного обеспечения

В детском саду библиотека является составной частью методической службы. Библиотечный фонд располагается в методическом кабинете, группе. Библиотечный фонд представлен методической литературой по всем образовательным областям основной общеобразовательной программы, детской художественной литературой, периодическими изданиями, а также другими информационными ресурсами на различных электронных носителях. В каждой возрастной группе имеется банк необходимых учебно-методических пособий, рекомендованных для планирования воспитательно-образовательной работы в соответствии с ООП.

Оценка материально-технической базы

В дошкольном учреждении создана материально-техническая база для жизнеобеспечения и развития детей, ведется систематически работа по созданию предметно-развивающей среды. Здание детского сада светлое, имеется централизованное отопление, вода, канализация: сантехническое оборудование в удовлетворительном состоянии.

В детском саду имеются:

- Групповая – 2
- Спальная - 1
- Кабинет заведующего – 1
- Прачечная – 1
- Кухня - 1

Все кабинеты оформлены. При создании предметно-развивающей среды воспитатель учитывает возрастные, индивидуальные особенности детей группы. Оборудована групповая комнаты, включающая игровую, познавательную, обеденную зоны. Группа постепенно пополняется современным игровым оборудованием, современными информационными стендами. Предметная среда оптимально насыщена, выдержана мера «необходимого и достаточного» для каждого вида деятельности, представляет собой «поисковое поле» для ребенка,

стимулирующее процесс его развития и саморазвития, социализации и коррекции. В ДОУ не только уютно, красиво, удобно и комфортно детям, созданная развивающая среда открывает нашим воспитанникам весь спектр возможностей, направляет усилия детей на эффективное использование отдельных ее элементов. Организованная в ДОУ предметно-развивающая среда инициирует познавательную и творческую активность детей, предоставляет ребенку свободу выбора форм активности, обеспечивает содержание разных форм детской деятельности, безопасна и комфорта, соответствует интересам, потребностям и возможностям каждого ребенка, обеспечивает гармоничное отношение ребенка с окружающим миром.

В течение учебного года в детском саду организовывались постоянно действующие выставки новинок методической литературы, тематические и по запросам педагогов, постоянно оформлялись стенды информации. Для обеспечения педагогического процесса была приобретена методическая и познавательная литература, игры и пособия, осуществлена подписка на периодические издания. На территории детского сада обновлены клумбы и цветники.

Санитарно-техническое состояние детского сада соответствует требованиям. Детский сад оборудован автоматической пожарной сигнализацией. Искусственное освещение достаточное, выполнено люминесцентными лампами, лампами накаливания. Выдерживается температурный, воздушный и световой режимы, строго контролируется соблюдение графика влажной уборки и проветривания.

Информационно-телекоммуникационное оборудование детского сада находится на достаточном уровне. Программное обеспечение позволяет работать с текстовыми редакторами, интернет - ресурсами, фото-, видеоматериалами, графическими редакторами. Информационное обеспечение позволяет организовать образовательную деятельность и эффективно реализовать образовательные программы. Информационное обеспечение детского сада включает:

компьютеры и ноутбуки -1

Принтерами, сканер -1 шт.

Проекторы мультимедиа -1 шт.

Вывод: В МБДОУ предметно-пространственная среда способствует всестороннему развитию дошкольников.

Статистическая часть

Результаты анализа показателей деятельности организации

Данные приведены на 29.12.2024 года

Показатели	Единица измерения	Количество
Образовательная деятельность		
Общее количество воспитанников, которые обучаются по программе дошкольного образования в том числе обучающиеся:	человек	30
в режиме полного дня (9 часов)		30
в режиме кратковременного пребывания (3–5 часов)		0

в семейной дошкольной группе		0
по форме семейного образования с психолого-педагогическим сопровождением, которое организует детский сад		0
Общее количество воспитанников в возрасте до трех лет	человек	0
Общее количество воспитанников в возрасте от трех до семи лет	человек	30
Количество (удельный вес) детей от общей численности воспитанников, которые получают услуги присмотра и ухода, в том числе в группах:	человек (процент)	
9-часового пребывания		30 (100%)
Круглосуточного пребывания		0 (0%)
Численность (удельный вес) воспитанников с ОВЗ от общей численности воспитанников, которые получают услуги:	человек (процент)	0
по коррекции недостатков физического, психического развития		0
обучению по образовательной программе дошкольного образования		0
присмотру и уходу		0 (0%)
Средний показатель пропущенных по болезни дней на одного воспитанника	день	1
Общая численность педработников, в том числе количество педработников:	человек	3
с высшим образованием		0
высшим образованием педагогической направленности (профиля)		2
средним профессиональным образованием		1
средним профессиональным образованием педагогической направленности (профиля)		0
Количество (удельный вес численности) педагогических работников, которым по результатам аттестации присвоена квалификационная категория, в общей численности педагогических работников, в том числе:	человек (процент)	2 (100%)
с высшей		0
первой		2(100%)
Количество (удельный вес численности) педагогических работников в общей численности педагогических работников, педагогический стаж работы которых составляет:	человек (процент)	
до 5 лет		0
Свыше 30 лет		0
Количество (удельный вес численности) педагогических работников в общей численности педагогических работников в возрасте:	человек (процент)	

до 30 лет		0
от 55 лет		0
Численность (удельный вес) педагогических и административно-хозяйственных работников, которые за последние 5 лет прошли повышение квалификации или профессиональную переподготовку, от общей численности таких работников	человек (процент)	3(100)
Численность (удельный вес) педагогических и административно-хозяйственных работников, которые прошли повышение квалификации по применению в образовательном процессе ФГОС, от общей численности таких работников	человек (процент)	3 (100%)
Соотношение «педагогический работник/воспитанник»	человек/ человек	3/30
Наличие в детском саду:	да/нет	
Музыкального руководителя		нет
Инструктора по физической культуре		нет
Учителя-логопеда		нет
Воспитателя по обучению языкам		нет
Учителя-дефектолога		нет
Педагога-психолога		нет
Инфраструктура		
Общая площадь помещений, в которых осуществляется образовательная деятельность, в расчете на одного воспитанника	кв. м	3,38
Площадь помещений для дополнительных видов деятельности воспитанников	кв. м	0
Наличие в детском саду:	да/нет	
Физкультурного зала		нет
Музыкального зала		нет
Прогулочных площадок, которые оснащены так, чтобы обеспечить потребность воспитанников в физической активности и игровой деятельности на улице		да

Анализ показателей указывает на то, что МБДОУ «Староштерьякский детский сад» МО «ЛМР» РТ имеет достаточную инфраструктуру, которая соответствует требованиям СанПиН 2.4.1.3049-13 «Санитарно-эпидемиологические требования к устройству, содержанию и организации режима работы дошкольных образовательных организаций» и позволяет реализовывать образовательные программы в полном объеме в соответствии с ФГОС ДО.

Детский сад укомплектован достаточным количеством педагогических и иных работников, которые имеют квалификацию и регулярно проходят повышение квалификации, что обеспечивает результативность образовательной деятельности. Свой опыт педагог распространяет через участие в конкурсах, методических объединениях и других мероприятиях различного уровня.

**Участие воспитанников и педагога в мероприятиях
МБДОУ «Староштерьякский детский сад» МО «ЛМР» РТ
за период 01.01.2024 – 31.12.2025гг.**

№	Уровень	Название мероприятия	Результат	ФИО педагога
1	Республиканский	Выступление на Республиканском семинаре- практикуме «Развитие проектной деятельности детей дошкольного возраста в условиях реализации ФГОС ДО и ФОП ДО»	Сертификат, апрель 2024	Гайсина В.А.
2	Международный	Международный конкурс педагогического мастерства “Лучшая презентация” , работа: “Витамины вокруг нас”	Диплом, октябрь 2024 год	Гайсина В.А.
3	Муниципальный	Выступление в рамках муниципального семинара –практикума для педагогов сельских и малокомплектных ДОУ – мастер –класс для родителей по нетрадиционной технике рисования на молоке «Необычное в обычном»	Сертификат, ноябрь 2024	Гайсина В.А.
4	Муниципальный	Выступление в рамках муниципального семинара –практикума для педагогов сельских и малокомплектных ДОУ – за участие в методической выставке «Детский сад- семья: ресурсы взаимодействия»- «Минем гаилэм – минем таянычым»	Сертификат, ноябрь 2024	Гайсина В.А.
4	Муниципальный	Выступление в муниципальном смотре-конкурсе видеороликов «Лучший буктрейлер»- номинация «Сказка на родном языке»	Грамота , январь 2024 год	Тахауова Т.Н.
5	Муниципальный	Выступление в всероссийском конкурсе детско-юношеского	3 место, апрель, 2024г.	Тахауова Т.Н.

		творчества по пожарной безопасности «Неопалимая купина»		
6	Муниципальный	Выступление в рамках муниципального семинара –практикума для педагогов сельских и малокомплектных ДООУ – Презентация игры «Связующая нить»	Сертификат, ноябрь 2024	Тахауова Т.Н.
7	Муниципальный	Выступление в рамках муниципального семинара –практикума для педагогов сельских и малокомплектных ДООУ – за участие в методической выставке «Мы любим работать вместе»	Сертификат, ноябрь 2024	Тахауова Т.Н.

Вывод: Педагоги постоянно повышают свой профессиональный уровень, участвуя в конкурсах различного уровня. Но необходимо активизировать участие в конкурсах муниципального и регионального уровней

